

MVZ MediClin Bonn
MediClin Robert Janker Klinik



**Medicină de calitate
în serviciul pacienților**

Clinica MediClin Robert-Janker
Novalis®-Technologie

Broșură informativă pentru pacienți



Cuprins

Servicii perfecte pentru cea mai bună terapie.....	04
<i>MediClin Robert Janker Klinik Bonn</i>	<i>04</i>
<i>Radioterapie și neurochirurgie -</i>	
<i>Colaborare interdisciplinară a unei echipe competente</i>	<i>05</i>
<i>Cel mai bun tratament -</i>	
<i>radierea exactă a tumorilor cerebrale</i>	<i>06</i>
<i>Întrebări și răspunsuri</i>	<i>07</i>
<i>Cum acționează formele de iradiere?</i>	<i>08</i>
<i>Cum tratăm și ce fel de raze utilizăm?</i>	<i>08</i>
<i>Distribuirea optimă a dozei.....</i>	<i>09</i>
Iradieră de mare precizie a tumorilor și altor modificări ale țesuturilor cerebrale cu Novalis®	11
<i>Pașii 1-3.....</i>	<i>11-15</i>
Important pentru noi	16
Contact	18-19

Servicii perfecte pentru cea mai bună terapie

MediClin Robert Janker Klinik Bonn



Clinica MediClin Robert Janker din Bonn este o clinică de specialitate foarte modernă pentru radioterapie și radioonco-
logie, medicină paliativă, radiologie intervențională și pentru
diagnosticare. Ca centru pentru tratament radiologic de mare
precizie, reprezentăm de 75 de ani un factor important la
nivel supraregional în lupta împotriva cancerului. În instituția
noastră, toate tumorile pot fi tratate cu cele mai moderne
tehnici de iradiere.

Disponem de 83 de paturi, exclusiv în camere cu unul sau două
paturi. Terapiile pot fi oferite atât în spital, cât și ambulant în
colaborare cu MVZ MediClin Bonn.

Radioterapie și neurochirurgie - Colaborare interdisciplinară a unei echipe competente

Departamentul pentru radioterapie stereotactică și radiochirurgie se află în clădirea MVZ MediClin Bonn. Acceleratorii lineali Novalis®, Varian Silhouette® și Varian High Energy DHX® permit tratarea exactă conform celor mai moderne tehnici medicale. Aceasta este, în comparație cu alte



proceduri, deosebit de precisă și eficientă dar mai ales menajează pacientul .

Echipa noastră de experți este formată din terapeuți în radioterapie, un neurochirurg, asistente medicale și de tehnică medicală (MTRA), cu experiență îndelungată în domeniul lor de activitate.



Cel mai bun tratament - radierea exactă a tumorilor cerebrale



Tratamentul prin radioterapie al tumorilor cerebrale reprezintă o provocare deosebită. Tumorile maligne se află deseori în creier, în apropierea zonelor sensibile, precum lângă nervul vizual și trunchiul cerebral. Deoarece în țesutul cerebral funcțiile importante sunt limitate la structuri mici, radioterapeuții trebuie să fie atenți să nu fie afectate porțiunile cerebrale ce se află în apropierea tumorii.

Echipa noastră de medici alege pentru pacienți terapia optimă, pentru a le pune la dispoziție cea mai eficientă și mai puțin solicitantă terapie. De asemenea, între clinica noastră și diverși neurochirurghi de la spitale din zonă există un schimb nemijlocit de informații (iPlanNet).

Astfel, chirurgii noștri din domeniile neurochirurgie și radioterapie pot evalua complet imaginile și alege planul optim de tratament.

Întrebări și răspunsuri

Ce înseamnă radiochirurgie?

Radiochirurgia este un tratament stereotactic cu o singură iradiere (utilizare unică) prin care în corp se expune un volum mic cu doză foarte mare. Intervenția presupune precizie maximă și se realizează, de regulă, numai în domeniul leziunilor cerebrale.

Ce înseamnă radioterapie stereotactică?

Radioterapia stereotactică reprezintă o dezvoltare a radioterapiei convenționale. Avantajul ei este precizia cu care se direcționează radierea asupra țesutului afectat. O doză foarte mare este concentrată pe o zonă mică, astfel că un anumit țesut (de ex. metastază) este tratat punctual, fără a afecta țesuturile sănătoase de lângă.

Ce putem trata:

- Gliomi
- Meduloblastoame
- Meningeome
- Neurinom
- Limfom
- Adenom hipofizar
- Metastaze cerebrale
- Malformații arterio - venoase

Cum acționează formele de iradiere?

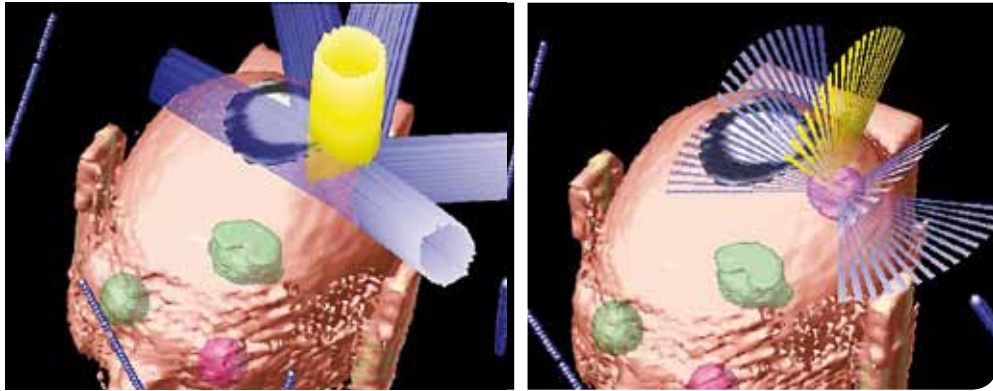
Tipurile de iradiere ale radiochirurgiei și radioterapiei stereotactice sunt atât de precise încât, în comparație cu procedurile tradiționale, pot fi administrate mai multe doze de radiații. Astfel se îmbunătățește eficiența iradierii și cresc șansele de oprire a creșterii tumorii. Eventual este posibilă și o reducere a tumorii.

Cum tratăm și ce fel de raze utilizăm?

Datorită sistemelor de iradiere foarte moderne Novalis®, Varian Silhouette® și Varian High Energy DHX®, putem trata în clinica noastră o diversitate de tumori cerebrale și malformații vasculare. Astfel, se pot controla modificări mici și neregulate ale țesuturilor din multe direcții. Pot fi tratate și tumorile reapărute, așa numita recidivă.

În cazul tratamentului cu Novalis® se utilizează iradiere Röntgen cu energie puternică. Sistemul conține dispozitive integrate, pentru a forma raza de iradiere cu precizie milimetrică. Astfel, aceasta poate fi adaptată în funcție de forma sau modificarea de țesut.

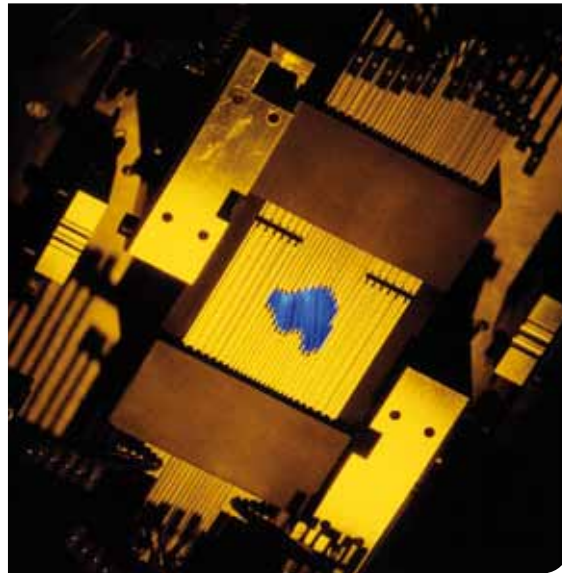




Distribuirea optimă a dozei

Radierea emisă în accelerații liniare acționează cu mare precizie asupra zonelor bolnave. Țesutul învecinat, neafectat, va primi doar o mică parte din întreaga doză de radieră. Iradierea în sine nu este dureroasă.

Micro-olimatorul multilamelar integrat în sistemul de iradiere reprezintă condiția pentru menajarea optimă a țesutului sănătos învecinat. Astfel, deschiderea de ieșire a razei este adaptată la forma de tumoare respectivă și regiunile aflate în afara tumorii sunt protejate de iradiere.

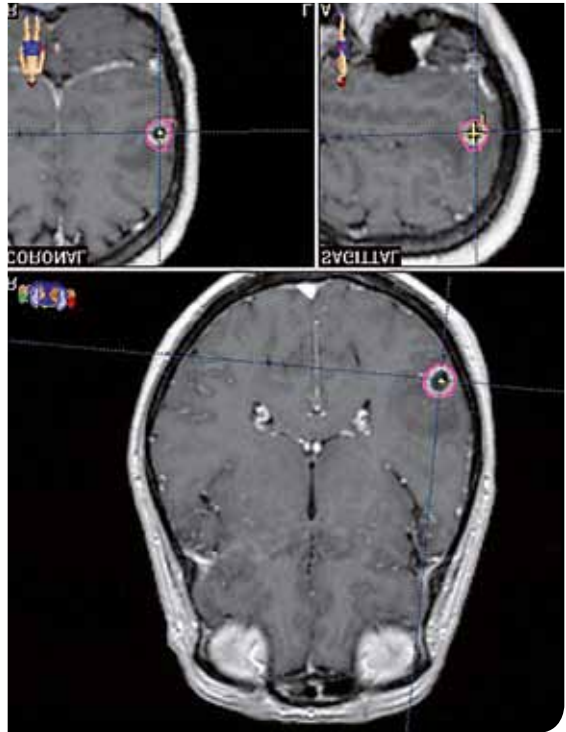
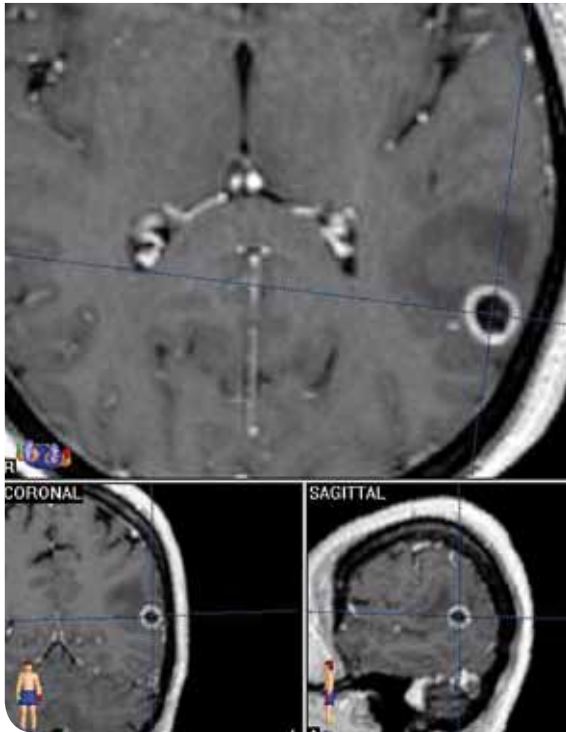


Iradierea de mare precizie a tumorilor și altor modificări ale țesuturilor cerebrale cu Novalis®



Pasul 1:

Pentru a putea fi realizat tratamentul, pacienții primesc o mască special pregătită pentru ei, ce reduce mișcările capului. Aceasta este realizată înainte de tratament, dintr-un plastic moale, de tip reticular, ce se adaptează la forma feței și apoi se întărește. Masca este armonizată pentru pacient în așa fel încât acesta nici nu se simte neplăcut și nici nu îi este îngrădită respirația. Acest proces este simplu și nedureros. În timpul înregistrării imaginilor și apoi al tratamentului, masca furnizează puncte de referință pentru o poziționare exactă.



Pasul 2:

După ce masca este adaptată, se vor realiza înregistrări tomografice computerizate pentru planul de tratament, pentru a se stabili cu exactitate mărimea și forma modificării țesutului și poziția acestuia în raport cu alte structuri cerebrale.

Datele imagistice obținute vor fi apoi utilizate pentru planificare în sistemul Novalis®. Acolo va avea loc calculul poziției exacte a obiectivului, a dozei optime și configurarea razei de iradiere.

În timpul etapei de planificare, pacienții se pot mișca liber. Pentru a se asigura că razele de tratament adaptate formei tumorii vor ajunge exact în zona dorită, planul de tratament va fi supus unei serii de controale de calitate.



Pasul 3:

Pentru tratamentul final, pacientul va fi așezat pe masa de tratament prevăzută în acest sens. MTRA va fixa masca pe masă, pentru a se asigura că pacientul nu-și va mișca capul în timpul procedurii. Markerii cu infraroșu și razele Röntgen localizate ajută radioterapeuții să poziționeze corect pacientul pentru tratament.

Orice mică nerespectare a planului de tratament va fi recunoscută și corectată automat înainte de iradiere. Imediat ce începe tratamentul, sistemul Novalis® se va mișca în jurul capului și va reda doza de raze convenită pentru boală. Durata totală a fiecărui tratament depinde de constatare și este între 20 și 60 de minute.

Important pentru noi - Pacientul este în centrul acțiunilor noastre



Ne dorim ca pacientul să se simtă bine la noi. Deseori boala și tratamentul modifică întreaga viață. Echipa noastră foarte calificată este alături de persoana afectată în această situație grea și include pacientul activ în procesul de decizie pentru alegerea tratamentului.

Pentru terapeuți, tumorile reprezintă o provocare deosebită. În centru se află, într-adevăr, organul afectat. Însă, per total, trebuie luat în considerare bolnavul în această situație dificilă. De aceea, pentru noi este important:

- La noi, pacientul se simte pe mâini bune?
- Bolnavul este înțeles și acceptat?
- Pacientul poate vorbi deschis despre temerile și speranțele sale?

Pacienții spitalizați sau tratați ambulatoriu la noi sunt susținuți, în cursul și după încheierea tratamentului oncologic, de un cabinet oncologic, psihoterapeutic și ortopedic. Colaboratori instruiți special în tratamentul pacienților cu cancer oferă un spectru larg de proceduri terapeutice și măsuri de susținere.

■ Astfel, urmăm un concept unitar, format din mai multe subansamble. Personalul clinic instruit, prietenos, contribuie, de asemenea, la crearea unei atmosfere plăcute, la fel ca și dotarea adecvată a camerelor noastre. Cine așteaptă aici se simte confortabil. Foarte importantă este pentru noi colaborarea bună și eficientă cu alți medici și clinici de specialitate.

Astfel, scutim pacienții de drumuri și examinări inutile. În acest fel putem ușura puțin viața de zi cu zi a bolnavului.

În numele întregii echipe

Dr. Susanne Oberste-Beulmann
Medic șef
MediClin Robert Janker Klinik Bonn
Clinică pentru radioterapie și
radiooncologie

PD Dr. Jan Boström
Director medical
MVZ MediClin Bonn
Centru medical de îngrijire pentru
radioterapie și neurochirurgie

Contact

MVZ MediClin Bonn

Centru medical de îngrijire pentru radioterapie
și neurochirurgie

Director medical

PD Dr. Jan Boström

Villenstraße 8

53129 Bonn

Tel: +49 228 5306-202

Fax: +49 228 5306-205

Mail: jan.bostroem@mediclin.de

MediClin Robert Janker Klinik Bonn

Clinică pentru radioterapie și radiooncologie

Medic șef

Dr. Susanne Oberste-Beulmann

Villenstraße 8

53129 Bonn

Tel: +49 228 5306-101

Fax: +49 228 5306-184

Mail: susanne.oberste-beulmann@mediclin.de



Călătoria cu transportul public

pe calea ferată până la gara principală Bonn. De acolo puteți merge ori cu tramvaiul de pe linia 61 sau 62 până la stația Quirinusplatz sau cu autobuzul pe liniile 612 sau 630 până la stația Quirinusplatz. De acolo se ajunge la clinică în trei minute, pe jos.

Șișă de acces și descriere

Acces cu autoturismul

Dinspre Köln, pe A 565, se alege ieșirea Poppelsdorf. Pe Reuterstraße se face dreapta spre Hausdorffstraße. De acolo se merge drept până la Quirinusplatz, iar acolo se face dreapta pe Villenstraße.

Dinspre Frankfurt, se alege A 562 și, în spatele podului de sud, se face dreapta în direcția Dottendorf/ Kessenich. Apoi stânga peste liniile de tramvai până la Ortszentrum Dottendorf/ Quirinusplatz și acolo se face stânga spre Villenstraße.

Călătoria cu avionul

Se poate ajunge la clinică prin cele patru aeroporturi aflate în apropiere Köln/Bonn (25 km), Düsseldorf (85 km), Dortmund (125 km) și Frankfurt (155 km). De la toate aeroporturile pleacă legături directe de trenuri spre Bonn.

MVZ MediClin Bonn

MediClin Robert Janker Klinik

MVZ MediClin Bonn

Centru medical de îngrijire pentru radioterapie
și neurochirurgie

MediClin Robert Janker Klinik Bonn

Clinica de radioterapie și radiooncologie
Clinica de medicină paliativă
Clinica pentru radioterapie și radiooncologie

Villenstraße 8
53129 Bonn
Germania



Zertifiziertes QM-System
DIN EN ISO 9001

